

# ERASMUS+ a ÚĽUV

## Projekt CRAFTMOVE

### Metodický list: Zhotovenie tkanín vybranými technikami

#### 1. Twill 3/1 a 1/3 – keprová väzba

Twill (keper) je jedna z najstarších a najrozšírenejších väzieb, rozpoznateľná podľa šikmých línií (tzv. keprových rebier), ktoré vznikajú posunom osnovných a útkových nití v pravidelnom rytme.

Začala som s **plátnovou väzbou a jednoduchým keprovým tkaním (3/1 a 1/3)**, ktoré tvoria základ väčšiny tradičných štruktúr a ich variácie.

#### Materiál:

- osnova: 4 nite / 1 cm, bavlna 250 m / 100 g
- útok: bavlna 250 m / 100 g
- 4 nitelnicové krosná

#### Vzhľad a použitie:

- Výsledkom je tkanina s charakteristickým diagonálnym vzorom (šikmé rebrá).
- Keper sa používa pri výrobe odevov, obrusov, dekoračných textílií, ale aj tradičných krojových látok.
- Kombinovaním väzieb 3/1 a 1/3 možno vytvárať zrkadlové alebo reverzné efekty, ktoré pôsobia plasticky a dynamicky.

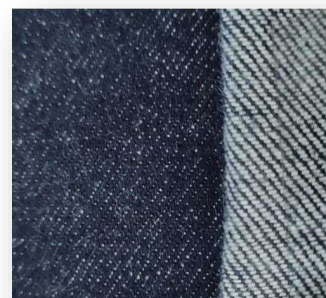
#### Zaujímavosť:

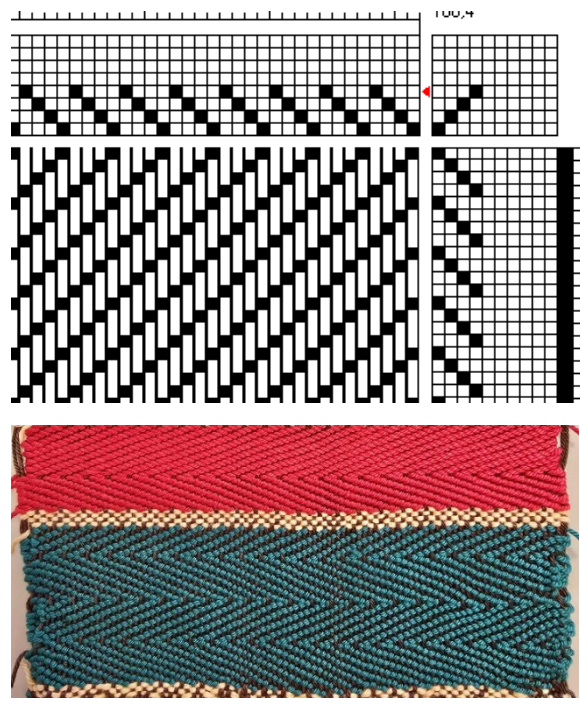
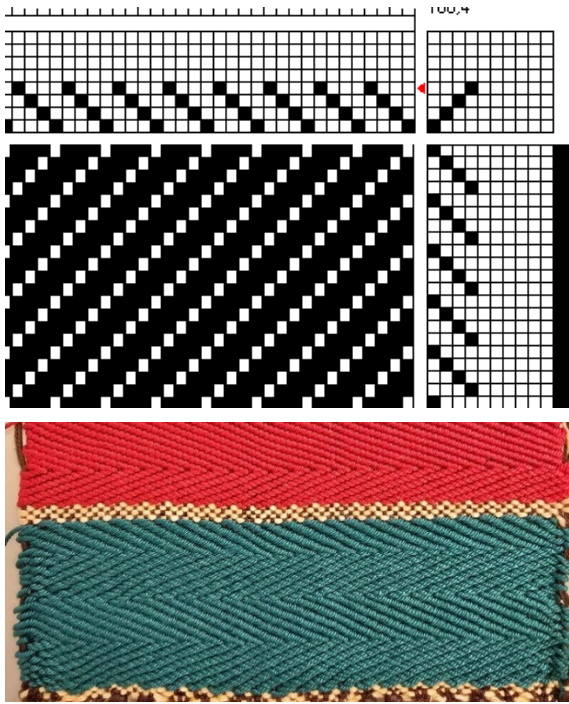
Keprová väzba je základom aj mnohých moderných tkanín – napríklad džínsovinu (denim), ktorá je v podstate keper 3/1 s indigovo farbenou osnovou.

#### Technologický postup:

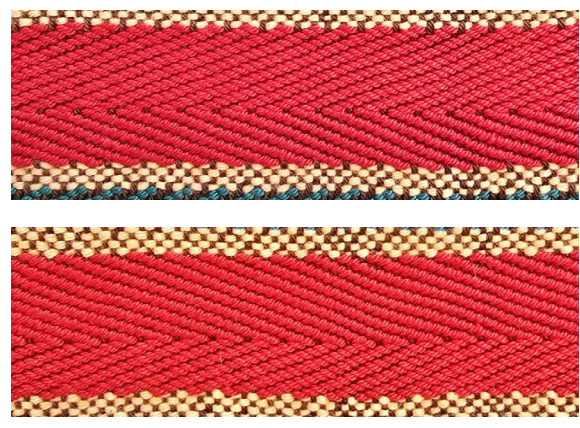
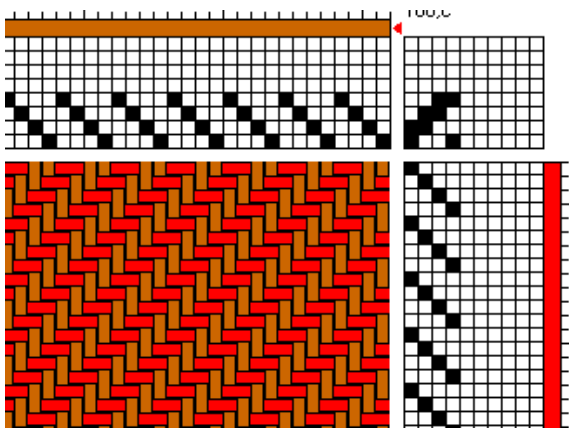
Rozdiel medzi 3/1 a 1/3:

- keper 3/1 – útok prechádza cez tri osnovné nite a pod jednou, čím vzniká tkanina s viac útkom na povrchu, teda mäkšia, s jemnejším leskom.
- keper 1/3 – útok prechádza pod troma osnovnými niťami a nad jednou, takže na líci prevláda osnova – tkanina je pevnejšia a odolnejšia.

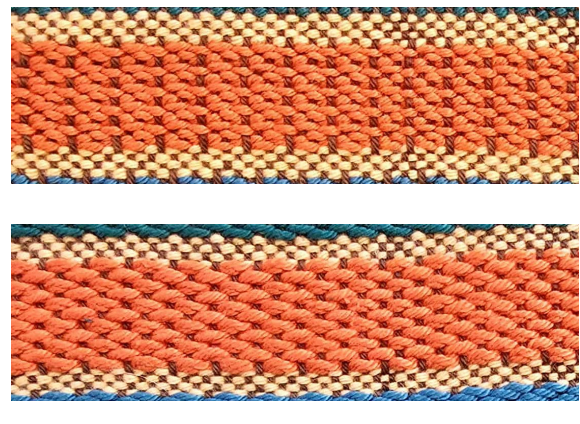
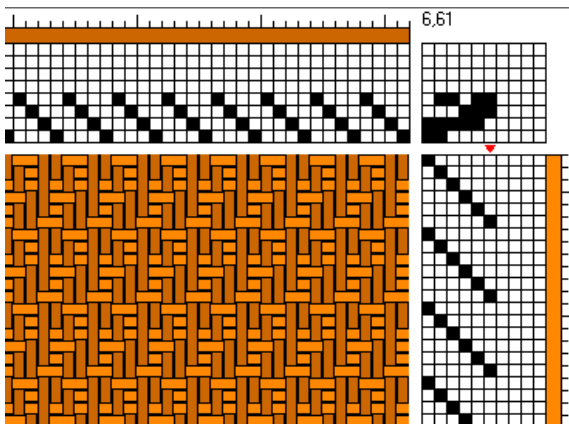




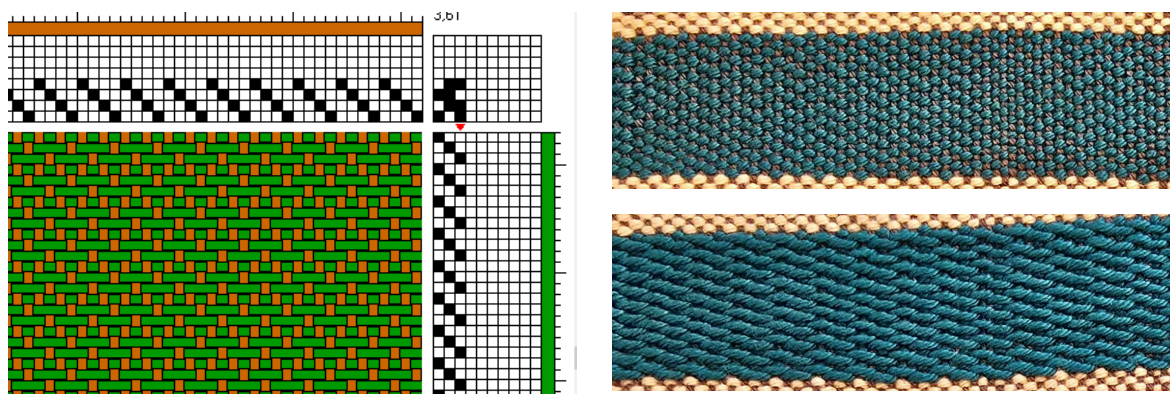
**BALANCED TWILL, TWEED**



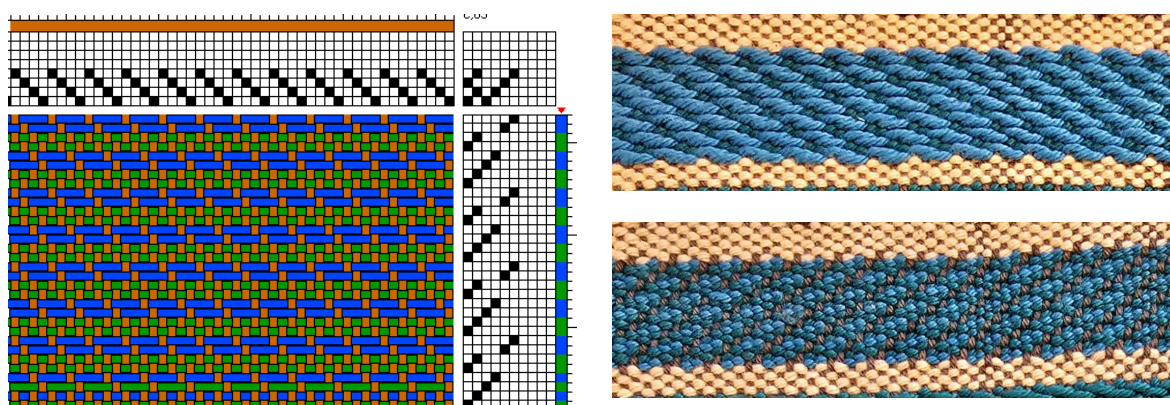
**TWILL FANTASY**



## TWILL HALVORSEN



## TWILL s 2 útkami



## 2. Summer and winter „Leto a zima“

Je tradičná reverzná väzba, ktorá umožňuje vytvárať dvojstranné tkaniny – na jednej strane prevláda svetlejšia farba („letó“), na druhej tmavšia („zima“). Patrí medzi väzby so vzorom vytváraným prekladaním útku – teda ornament vzniká striedaním farieb a štruktúr, nie potlačou ani výšivkou.

### Vzhľad a využitie:

- Typické sú geometrické motívy – štvorce, diamanty, pruhy.
- V minulosti sa technika využívala v Amerike, Škandinávii a strednej Európe na prikrývky, koberce a obojstranné tkaniny.
- V súčasnosti ju tkáči radi používajú pre **umelecké a dekoračné tkaniny**, keďže ponúka veľa možností kombinácií farieb.

### Zaujímavosť:

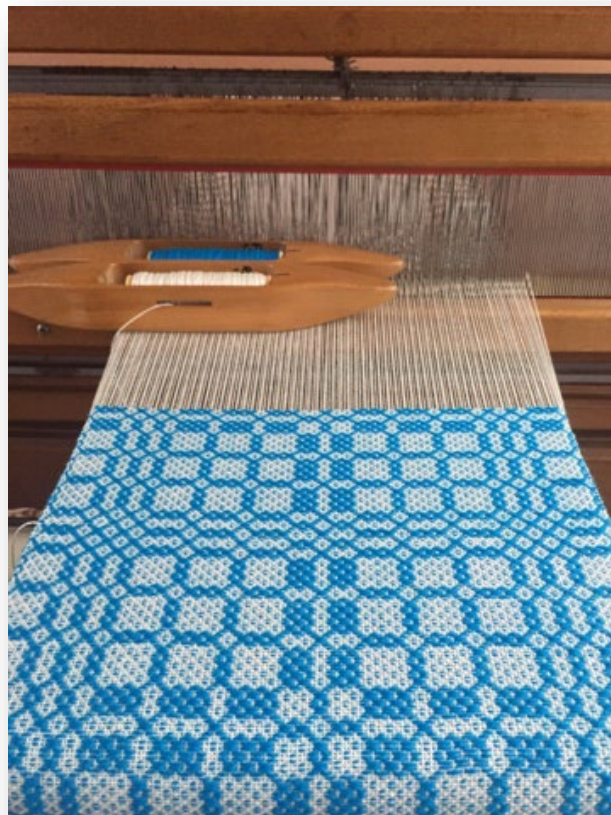
Názov Summer and Winter neodkazuje na ročné obdobia, ale na kontrast svetla a tieňa, tepla a chladu, ktorý sa objavuje na oboch stranách tkaniny – podobne ako keď sa v lete a v zime krajina javí úplne inak, hoci je to to isté miesto.

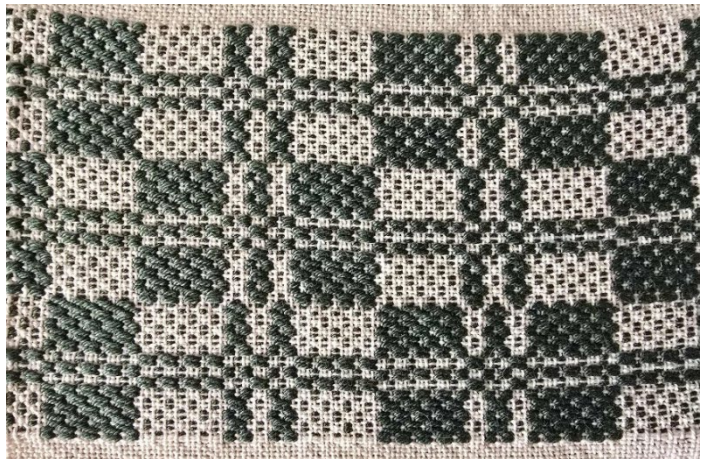
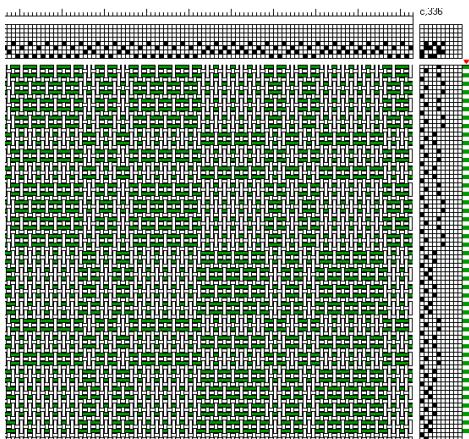
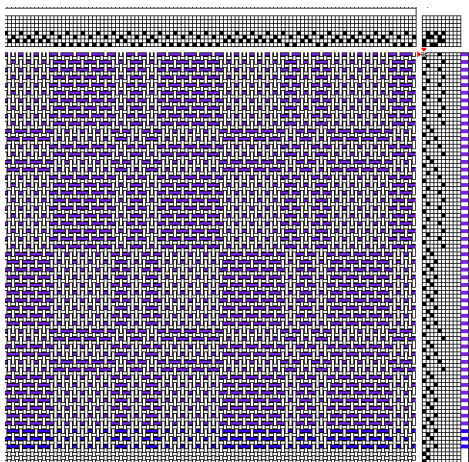
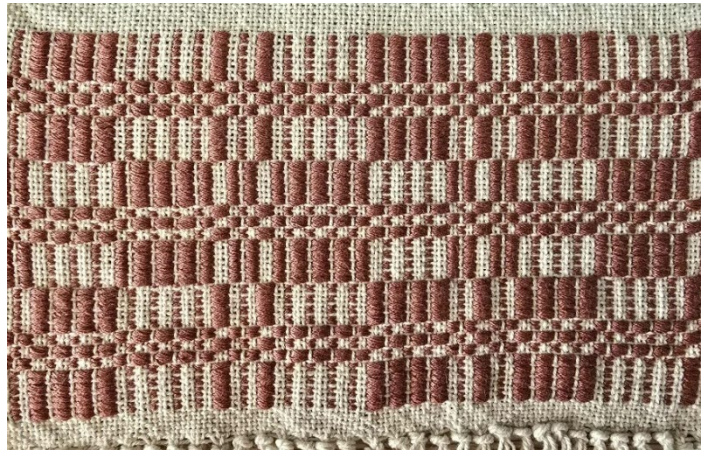
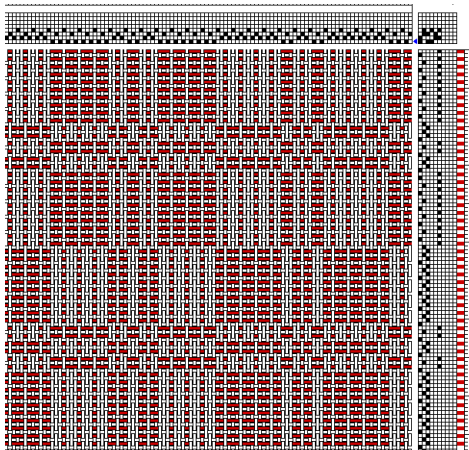
### Materiál:

- osnova: 6 nití / 1 cm, bavlna 600 m / 100 g
- útok: farebná bavlna 250 m / 100 g, biela bavlna 600 m / 100 g
- 4 nitelnice

### Technologický postup:

- Základom sú dve farby útku (svetlá a tmavá) a jedna osnova.
- Každý útok sa tká dvakrát – raz ako vzorkový (pattern pick) a raz ako základný (tabby pick).
- Vďaka tomuto striedaniu sa vytvára zrkadlový obraz vzoru na opačnej strane tkaniny.
- Tkanina je pomerne hustá a stabilná, no zároveň má krásnu hru svetla a tieňa.





Erasmus+



Spolufinancovaný  
Európskou úniou

### 3. Double weave, čiže dvojplátno

Je technika, pri ktorej sa tkajú súčasne dve vrstvy látky na jednom stave. Tieto vrstvy môžu byť úplne oddelené, spojené po okrajoch (vzniká dutina, ako napríklad pri vreci) alebo prepletené na určitých miestach, čím sa vytvára vzor alebo farebný efekt.

#### Vzhľad a využitie:

- Dvojplátno sa používa na **obojstranné tkaniny, šály, prikrývky, tašky** či **experimentálne textílie**.
- V tradičnom tkaní sa využívalo aj na **viacvrstvové tkaniny pre vyššiu pevnosť alebo tepelné vlastnosti**.
- V umeleckom tkaní sa double weave často používa na **optické a farebné premeny** – keď sa farby „vymieňajú“ medzi lícom a rubom.

#### Zaujímavosť:

Double weave umožňuje tkať vrecká, duté štruktúry alebo tkaniny s otvormi, bez potreby šitia – všetko priamo na stave. Vďaka tomu je to jedna z najkreatívnejších techník, ktorá spája presnosť a experiment.

#### Materiál:

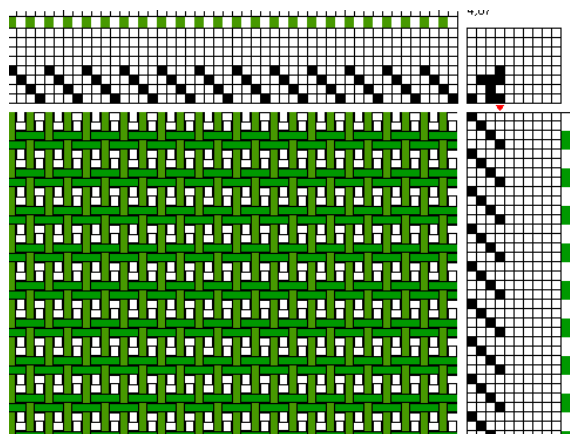
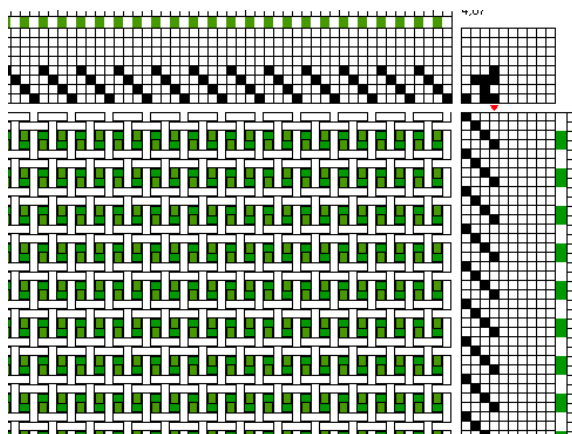
- osnova: 2 × 4 nite / 1 cm dvoch farieb, bavlna 250 m / 100 g
- útok: bavlna 250 m / 100g dvoch farieb
- 4 nitelnice



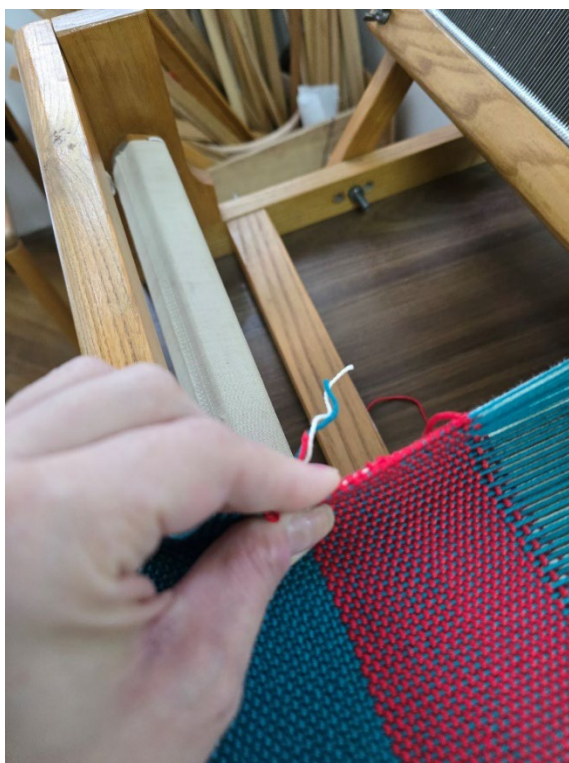
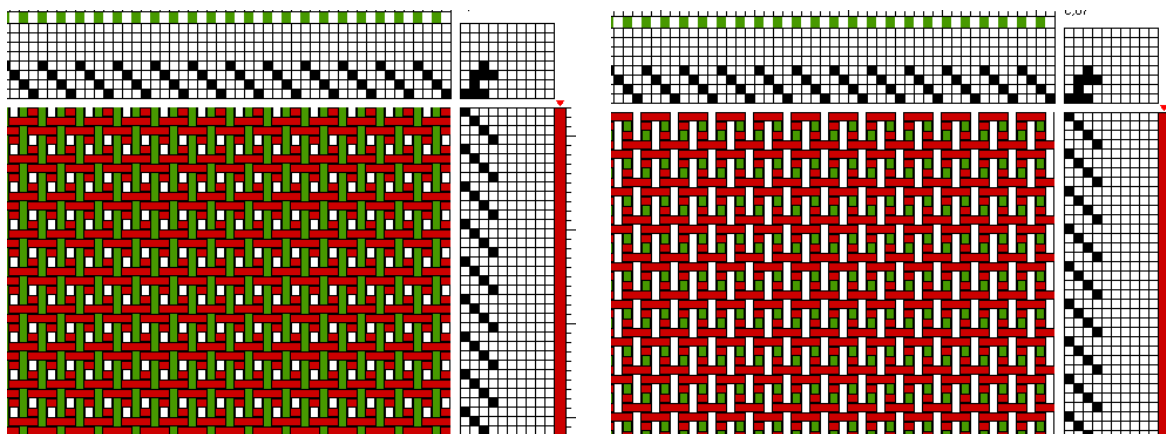
#### Technologický postup:

- Potrebne je mať **dve osnovy a dva útky**, ktoré sa striedavo tkajú v rôznych kombináciách.
- Jedna osnova tvorí hornú vrstvu, druhá spodnú; zmenou poradia sa vrstvy **môžu vymieňať** – vzniká zaujímavý **reverzný efekt**.
- Technika umožňuje **hrať sa s kontrastom farieb, hrúbky priadze aj štruktúrou**.

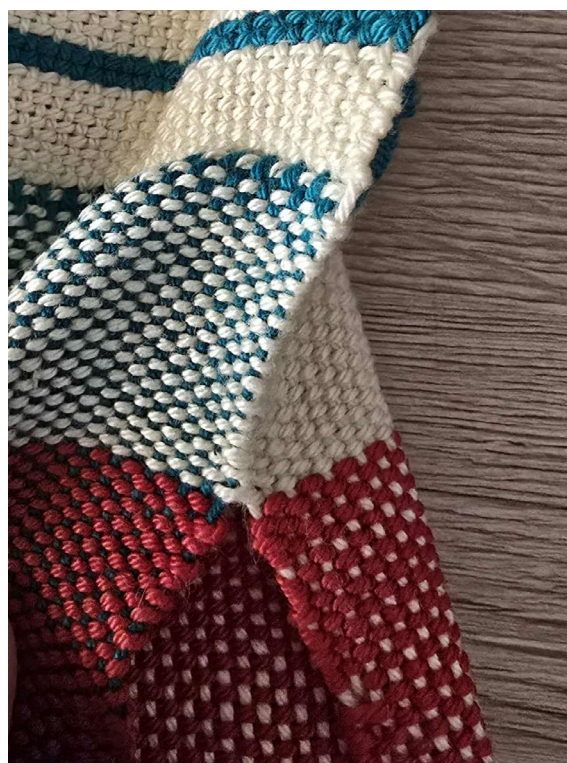
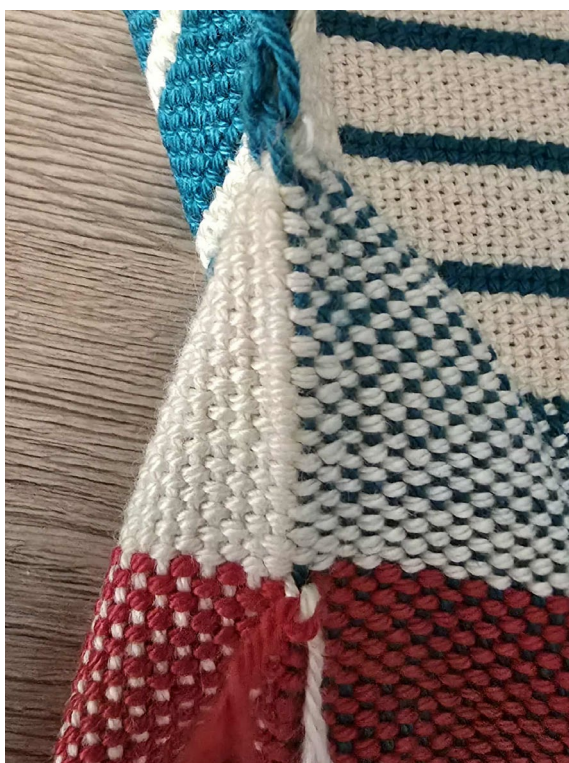
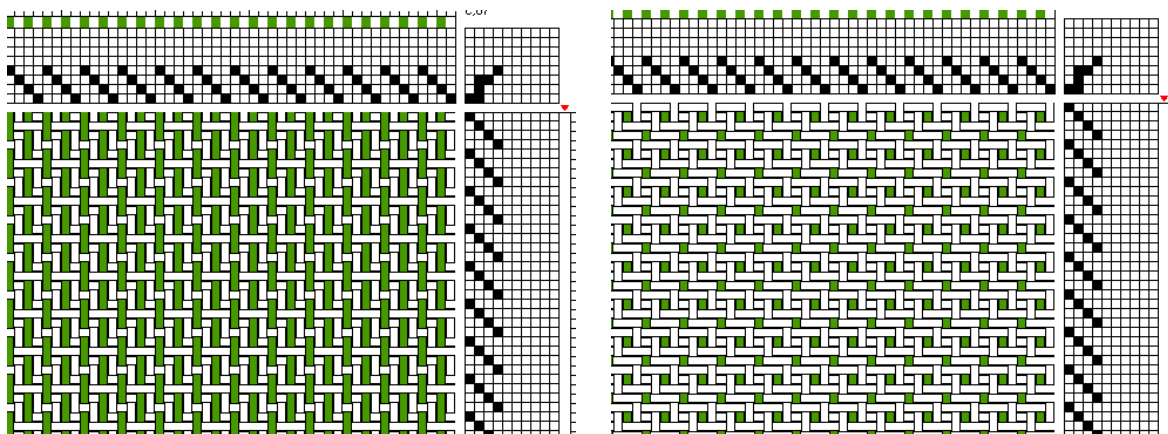
## Dve vrstvy plátna, úplne oddelené



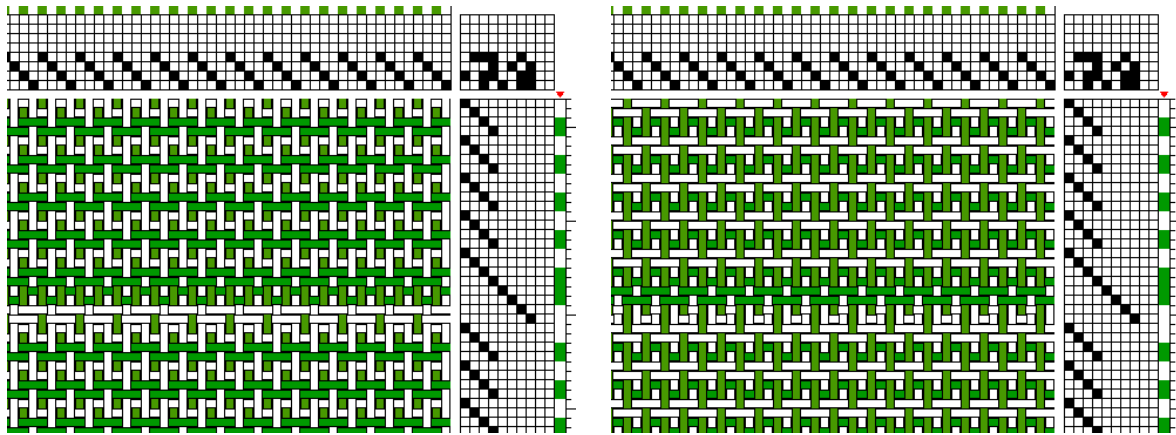
## Dve vrstvy plátna, spojené na jednom okraji – dvojitá šírka



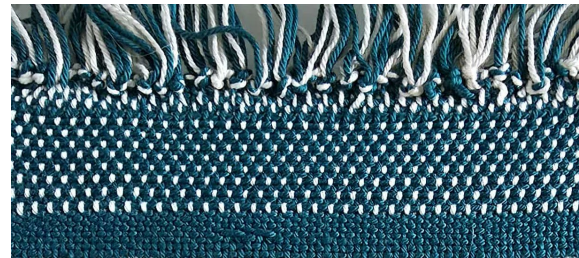
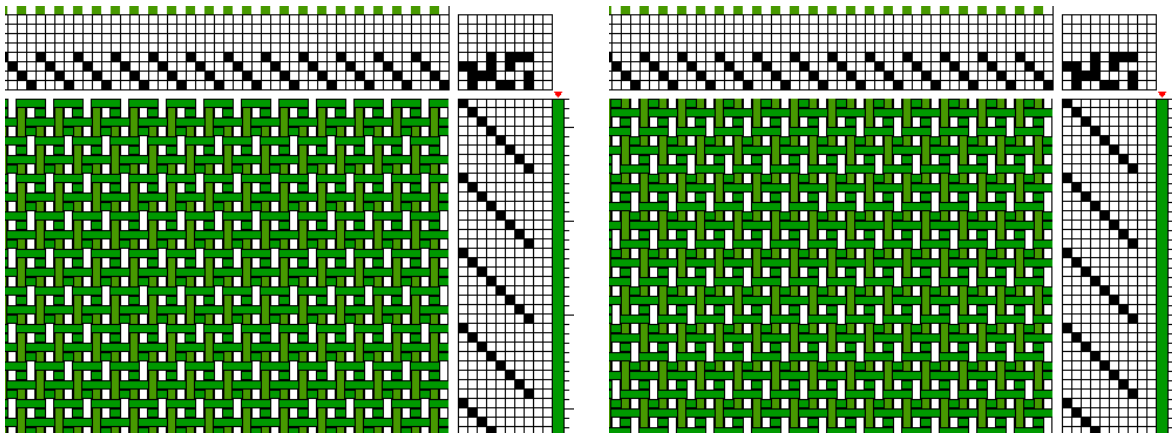
## Dve vrstvy plátna, spojené na oboch okrajoch – tunel



Dve vrstvy plátna, farby sa „vymieňajú“ medzi lícom a rubom



## Dve vrstvy plátna, bodkovaný vzor na lícovej aj rubovej strane



### 4. Klečanje

Je tradičná balkánska technika tkania kobercov. Klečanje (niekedy sa uvádza aj ako klečano, podľa názvu hotového výrobku – koberca) je tradičná balkánska technika tkania, rozšírená najmä v Srbsku, Bosne a Hercegovine a Čiernej Hore. Patrí medzi útkové techniky tkania – podobne ako gobelín alebo kelim, teda vzor sa vytvára farbenými útokmi, nie zmenou väzby osnovy.

#### Vzhľad a využitie:

- Typické sú **geometrické a rastlinné motívy** – trojuholníky, hviezdy, strom života, rozety, cikcaky.
- Koberce klečani boli **súčasťou výbavy domácnosti** – používali sa na prikrývanie, ako koberce, nástenné dekorácie či obradné tkaniny.
- V minulosti mali **symbolickú funkciu** – vzory chránili dom a rodinu, a tkanie bolo súčasťou ženského remeselného dedičstva.

### Zaujímavosť:

Technika *klečanje* spája **výtvarnú silu ľudového ornamentu** s remeselnou precíznosťou. Každý kúsok je jedinečný, keďže tkaním „z ruky“ vznikajú drobné nepravidelnosti, ktoré dávajú tkanine osobitý charakter.

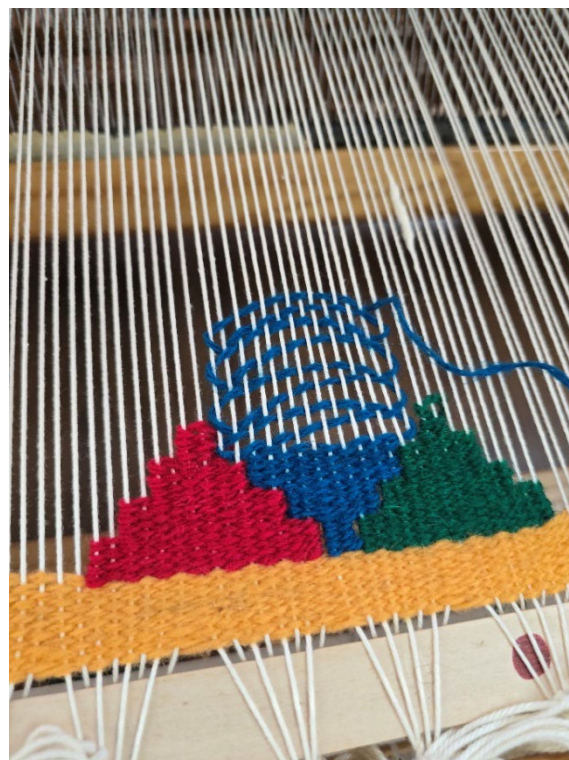
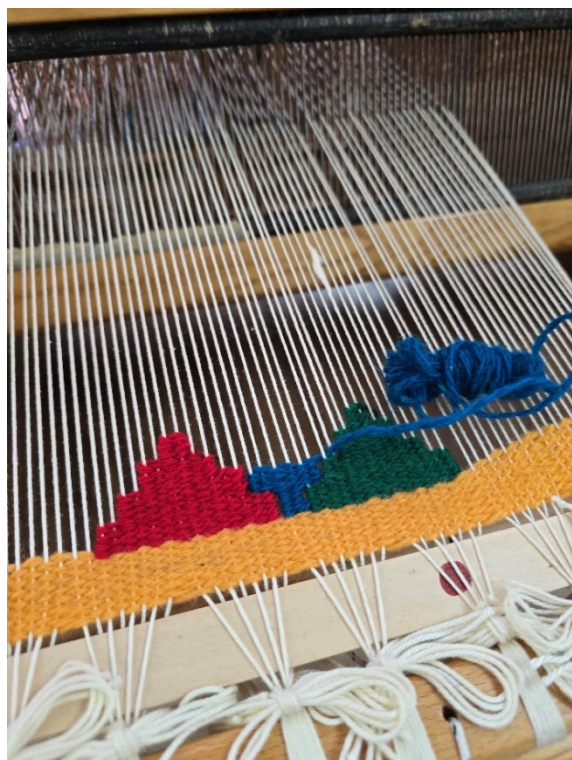
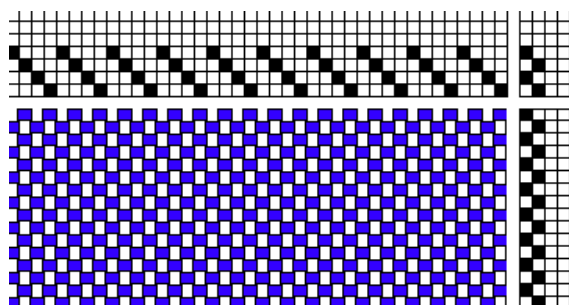
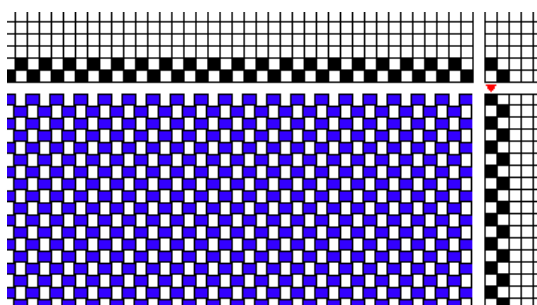
### Materiál:

- osnova: 2,5 – 3 nite / 1 cm, bavlna 600 m / 100 g
- útok: vlna 250 m / 100 g
- 2 nitelnice

### Technologický postup:

- Tkalo sa prevažne na **zvislých alebo nízkych horizontálnych krosnách**, často v domácich podmienkach.
- Osnova bývala z ľanu alebo konope, útok z **hrubej, ručne pradenej vlny**, zafarbený rastlinnými farbivami.
- Tkaním sa vytvára **plastický vzor s výraznými geometrickými ornamentmi**, ktoré sú hmatovo vystúpené nad povrchom.
- Vzory vznikajú **striedaním farieb a prekladom útku cez viacero osnovných nití**, čo vytvára efekt „uzlíkov“ alebo **jemného reliéfu**.







## 5. Krokbragd

Krokbragd (často sa vyslovuje ako *krok-brogd*) je tradičná škandinávská technika tkania, pôvodom z Nórska a Švédska. Názov v preklade znamená približne „krokový vzor“ alebo „lámaný vzor“, čo vystihuje charakteristické geometrické motívy vytvárané v tkanine.

### Vizuálny efekt:

Typické sú geometrické tvary – trojuholníky, zuby, pruhy, diamanty. Vďaka vrstveniu farieb a štruktúre väzby má Krokbragd jemný reliéfny efekt a pôsobí ako ručne tkaná mozaika.

### Historické využitie:

- V minulosti sa technikou Krokbragd tkali **teplé prikrývky, podložky na lavice či dekoratívne závesy**.
- V severských krajinách mala **symbolickú aj estetickú hodnotu** – každý región mal vlastné farebné kombinácie a vzory.

### Zaujímavosť:

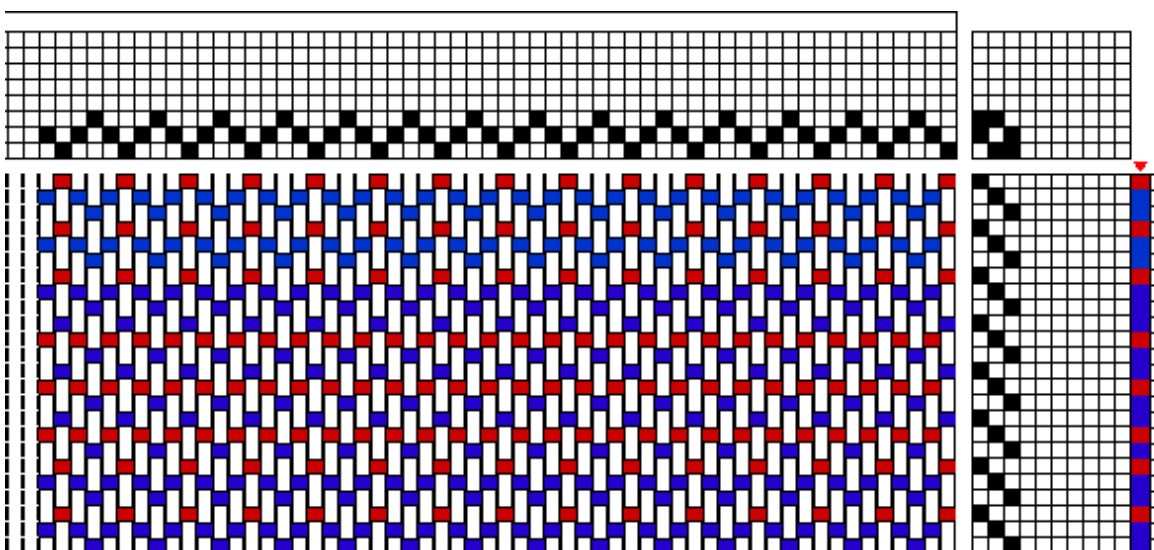
Hoci ide o škandinávsku techniku, jej princíp je podobný niektorým európskym ľudovým väzbám, napríklad slovenským a moravským krojovým tkaninám, kde sa tiež využíva rytmus farieb a jednoduchých geometrických tvarov.

### Materiál:

- osnova: 3 nite / 1 cm, bavlna 600 m / 100 g
- útok: bavlna 250 m / 100 g
- 3 nitelnice

### Technologický postup:

- Tkanina sa vytvára ako **trojútková väzba** – pri každom prechode sa používajú tri rady útku v rôznych farbách.
- Osnova býva z vlny alebo ľanu, útky sú spravidla **hrubšie vlnené priadze**, ktoré vytvárajú plastický, husto pokrytý povrch.
- Vzory vznikajú **zmenou poradia farieb útku** – teda nie prekladaním osnovy, ale samotnou farebnou skladbou.
- Výsledný povrch je **husto tkaný, pevný a teplý**, vhodný na prikrývky, čelá lavíc, koberce alebo dekoratívne panely.



Autor: Zuzana Bakičová